



BLUETOOTH® WIRELESS  
TECHNOLOGY-GERÄTE FÜR  
DEN EINBAU IN LEUCHTEN



## BLUETOOTH® WIRELESS TECHNOLOGY-GERÄTE FÜR DEN EINBAU IN LEUCHTEN

### Blu2Light – Die intelligente drahtlose Lichtsteuerung

Blu2Light ist das erste komplett offene Bluetooth® wireless technology-System mit Mesh-Funktionalität für den professionellen Lichtmarkt, welches neben vielfältigen Funktionen für die Lichtsteuerung dem Leuchtenhersteller einen IoT-Mehrnutzen bei maximaler System-sicherheit bietet.

#### Connect ME

Innovativer DALI-Controller mit Bluetooth® wireless technology.

#### MultiSensor XS

DALI-Controller mit Bluetooth® wireless technology sowie Tageslicht- und Bewegungssensor bis 4 m Montagehöhe.

#### MultiSensor XL

DALI-Controller mit Bluetooth® wireless technology sowie Tageslicht- und Bewegungssensor, HighBay-Ausführung bis 12 m Montagehöhe.

#### MultiSensor XXL






DALI-Controller mit Bluetooth® wireless technology sowie Tageslicht- und Bewegungssensor, extended HighBay-Ausführung bis 17 m Montagehöhe.

### Vorteile der Blu2Light-Technologie

- KONFIGURATION VIA LiNA CONNECT APP
- BEDIENUNG VIA LiNA TOUCH APP
- ANSCHLUSS VON BIS ZU 64 DALI-TREIBERN
- INTEGRIERTE BEACON-FUNKTIONALITÄT
- BETRIEBSLEBENSDAUER: 50.000 STD.
- PRODUKTGARANTIE: 5 JAHRE



## Überblick – Blu2Light-Geräte für den Einbau in Leuchten

Konfiguration mit LiNA Connect (iOS)		Apps 		Bedienung mit LiNA Touch (iOS/Android)	
Blu2Light Connect ME Best.-Nr. 186768		Blu2Light MultiSensor XS Best.-Nr. 186706		Blu2Light MultiSensor XL Best.-Nr. 186800	
				Blu2Light MultiSensor XXL Best.-Nr. 187104	

### Technische Daten

Typ Best.-Nr.	Connect ME 186768	MultiSensor XS 186706	MultiSensor XL 186800	MultiSensor XXL 187104
Kommunikation	Blu2Light-Mesh-Netzwerk			
Steuerausgang	DALI nach IEC 62386			
Stromversorgung	erfolgt via DALI-Bus			
Leistungsaufnahme	max. 0,24 W (max. 15 mA bei 16 V)			
Frequenzbereich	2402–2480 MHz			
Ausgangsleistung	< 10 mW EIRP			
Umgebungstemperatur $t_a$	0–50 °C			
Schutzart	IP20			
Schutzklasse	II			
Gewicht	30 g	35 g	40 g	
Lichtsensor	– 0–1000 lx, V(λ) kompensiert			
Bewegungssensor	–	PIR-Erfassungsbereich 0,1 bis max. 5,7 m (temperaturabhängig)	PIR-Erfassungsbereich 0,1 bis max. 12 m (temperaturabhängig)	PIR-Erfassungsbereich 0,1 bis max. 17 m (temperaturabhängig)
Erfassungsbereich (bei $t_a = 20$ °C)	–	Bei max. Montagehöhe von 4 m ergibt sich ein Erfassungsbereich mit einem Durchmesser von ca. 9 m	Bei maximaler Montagehöhe von 12 m ergibt sich ein Erfassungsbereich mit einem Durchmesser von ca. 15 m	Bei maximaler Montagehöhe von 17 m ergibt sich ein Erfassungsbereich mit einem Durchmesser von ca. 20 m
Anschlussklemmen	Steckklemmen: 0,5–1,5 mm <sup>2</sup>		Schraubklemmen: 0,75–2,5 mm <sup>2</sup>	
Gehäuse	Polycarbonat, weiß			
Abmessungen	Ø 40 x H 40 mm (mit Zugentlastung)	Ø 40 x H 43,8 mm	L 103 x B 36 x H 32 mm	

### Produktgarantie

- 5 Jahre
  - Es gelten die Bedingungen der Produktgarantie der Vossloh-Schwabe-Gruppe, wie sie auf unserer Homepage veröffentlicht sind ([www.vossloh-schwabe.com](http://www.vossloh-schwabe.com)).
- Auf Anfrage schicken wir diese Bedingungen gern zu.



Die Werte in diesem Datenblatt können sich aufgrund technischer Innovationen verändern und werden ohne gesonderte Benachrichtigung vorgenommen.

## Blu2Light Connect ME

### DALI-Controller mit Bluetooth® wireless technology

Zum Leuchteinbau

Abmessungen (ØxH): 40x28,2 mm

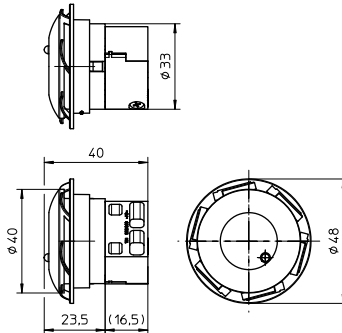
Mit eingebauter LED (blaugrün): Diese blinkt im Konfigurationsmodus.

Befestigung: Einstecken in Leuchtenblech mit Wandstärke 0,5–1 mm

**WICHTIG:** Das Gehäuse kann nur ein Mal in die Leuchte eingesteckt werden. Ein Entfernen des Rings macht das Gehäuse unbrauchbar und führt zum Defekt des Gehäuses.

Gewicht: 30 g

**Best.-Nr.: 186768**



## Blu2Light MultiSensor XS

### Bewegungs- und Tageslichtsensor mit DALI-Konnektivität und Bluetooth® wireless technology

Zum Decken- oder Leuchteinbau

Abmessungen (ØxH): 40x43,8 mm

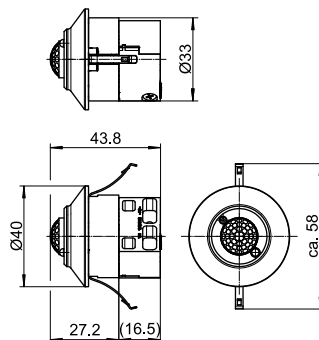
Mit Zugentlastung

Mit eingebauter LED (blaugrün): Diese blinkt im Konfigurationsmodus.

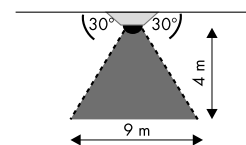
**Befestigung: Federn des Sensors mit zwei Fingern leicht zusammendrücken und im vorgebohrten Loch (Ø 35 mm) einrasten lassen; Wandstärke der Decke max. 12,5 mm**

Gewicht: 30 g

**Best.-Nr.: 186706**



### Erfassungsbereich des Sensors bei 20 °C



## Blu2Light MultiSensor XL

**Bewegungs- und Tageslichtsensor mit DALI-Konnektivität und Bluetooth® wireless technology für HighBay-Anwendungen bis 12 m Montagehöhe**

Für den Decken- oder Leuchteneinbau

Abmessungen (LxBxH): 103x36x31.5 mm

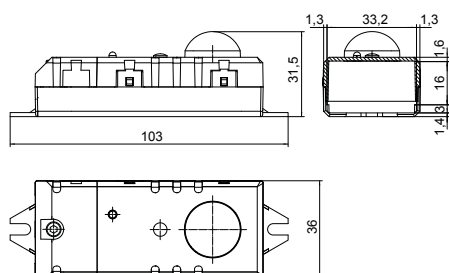
Mit Zugentlastung

Befestigung: mit 2 Schrauben M3

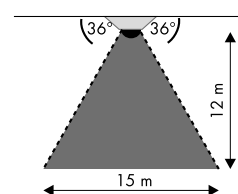
Schraubklemmen: 0,75–2,5 mm<sup>2</sup>

Gewicht: 40 g

**Best.-Nr.: 186800**



**Erfassungsbereich des Sensors bei 20 °C**



## Blu2Light MultiSensor XXL

**Bewegungs- und Tageslichtsensor mit DALI-Konnektivität und Bluetooth® wireless technology für HighBay-Anwendungen bis 17 m Montagehöhe**

Für den Decken- oder Leuchteneinbau

Abmessungen (LxBxH): 103x36x31.5 mm

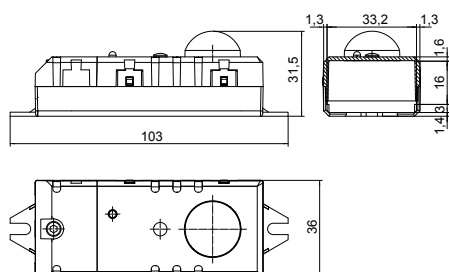
Mit Zugentlastung

Befestigung: mit 2 Schrauben M3

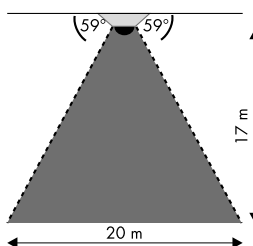
Schraubklemmen: 0,75–2,5 mm<sup>2</sup>

Gewicht: 40 g

**Best.-Nr.: 187104**



**Erfassungsbereich des Sensors bei 20 °C**



## Allgemeine Sicherheitshinweise

- Die Blu2Light-Produkte dürfen nur von autorisiertem Fachpersonal installiert und in Betrieb genommen werden.
- Lesen Sie vor der Installation und Inbetriebnahme des Systems diese Anleitung sorgfältig durch. Nur so ist eine sichere und korrekte Handhabung gewährleistet. Bewahren Sie diese Anleitung auf, damit sie gegebenenfalls zu einem späteren Zeitpunkt verfügbar ist.
- Alle Arbeiten an den Geräten nur in spannungsfreiem Zustand durchführen.
- Die geltenden Sicherheits- und Unfallverhütungsvorschriften sind einzuhalten.
- Unsachgemäßes Öffnen der Produkte ist nicht zulässig, es besteht Lebensgefahr durch elektrische Spannung. Reparaturen dürfen nur vom Hersteller durchgeführt werden.
- Der Anschluss von Fremdspannung an die DALI-Steuerleitung, z. B. 230 V-Netzspannung, führt zur Zerstörung der Produkte.

## Montage

### Connect ME

Die Leitungen zuerst durch den Konterring und dann durch das vorgebohrte Loch (Ø 35 mm) im Blech führen, um sie an der Connect ME-Klemme anzuschließen. Dann den Connect ME von vorne in das Blech einsetzen und den Konterring von der anderen Seite mit den Haltenasen in die dafür vorgesehenen Aussparungen drücken bis der Ring einrastet (siehe Abbildung 1).

### MultiSensor XS, mit oder ohne Zugentlastung

Kabel vorbereiten, an den Sensor anschließen und evtl. Zugentlastung anbringen. Die Federn des Sensors mit zwei Fingern leicht zusammendrücken und im vorgebohrten Loch (35 mm) an der ausgewählten Position einrasten lassen (siehe Abbildung 2).

### MultiSensor XL / MultiSensor XXL

Bitte die vorgesehenen Befestigungslaschen verwenden.

- Bei Platzierung der Sensoren darauf achten, dass dessen Erfassungsbereich nicht durch Gegenstände, Möbel usw. blockiert wird.



WICHTIG

PIR-Sensoren detektieren Änderungen in der Wärmestrahlung. Alle Angaben zu Reichweiten beziehen sich auf eine Raumtemperatur von 20 °C. Objekte die kälter oder wärmer sind, in Verbindung mit hohen oder niedrigen Temperaturen, führen i.d.R. zu veränderten Erfassungsbereichen. Beispielsweise verringert sich die Reichweite im Winter bzw. verlängert sich im Sommer. Bitte prüfen sie daher, ob diese Sensoren für den von Ihnen vorgesehenen Einsatzbereich geeignet sind!

## Stromversorgung

Diese Produkte enthalten keine eigene Stromversorgung und werden über den DALI-Bus mit Strom versorgt. Passende VS-Stromversorgungen und entsprechende Treiber entnehmen Sie bitte unserer Systemübersicht.

## Überspannungsschutz der DALI-Schnittstelle

Ein Anschließen höherer Spannungen als DALI-Spannung führt zur Zerstörung der Produkte. Ein Betrieb mit 24 V / 110 V / 230 V ist generell unzulässig!

## Wichtiger Hinweis

Alle Blu2Light Geräte (ME, XS, XL, XXL, ...) die über DALI versorgt werden müssen einzeln an eine DALI Stromversorgung angeschlossen werden! Es ist daher nicht zulässig mehrere Blu2Light Geräte an eine Stromversorgung anzuschließen. In diesem Fall kommt es zu Fehlfunktionen.

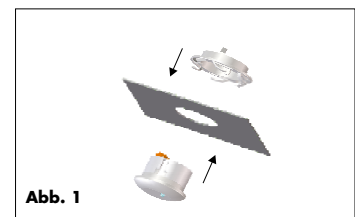


Abb. 1

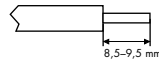
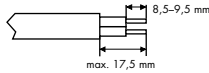


Abb. 2

## Installationshinweise

### Connect ME und MultiSensor XS

- Leiterquerschnitt für alle Klemmen: 0,5–1,5 mm<sup>2</sup> für starre oder flexible Leiter
- Vorbereitung der Leitungen für die Sensoren:  
mit Zugentlastung                      ohne Zugentlastung



### MultiSensor XL / MultiSensor XXL

- Leiterquerschnitt für alle Schraubklemmen: 0,75–2,5 mm<sup>2</sup>
- Schraubklemmen: max. Anzugsdrehmoment: 0,4 Nm
- Vorbereitung der Leitungen für den Sensor:



- Der DALI-Bus ist standardmäßig nicht in SELV ausgeführt. Leitungen müssen netzspannungsfest sein.
- Das gemeinsame Führen der DALI-Busleitung mit der Netzleitung in einem Kabel ist erlaubt bis maximal 100 m, z. B. mit NYM 5x1,5 mm<sup>2</sup>. Achten Sie bitte bei der Installation auf die Einhaltung der Maximallänge für den DALI-Bus:

	2,5/1,5 mm <sup>2</sup>	1 mm <sup>2</sup>	0,75 mm <sup>2</sup>	0,5 mm <sup>2</sup>
<b>6,2 Ω max.</b>	300 m	180 m	130 m	80 m

## Einrichtung und Bedienung

- Die Blu2Light-Leuchteneinbaugeräte werden mit der LiNA Connect App konfiguriert und können über die LiNA Touch App bedient werden.
- Für die exakte Vorgehensweise bei der Konfiguration der Geräte bitte die Anleitung bzw. die entsprechenden Dokumentation beachten.
- Für die Einrichtung ist ein Tablet erforderlich, für die Bedienung können sowohl Tablets als auch Smartphones genutzt werden. Beides ist nicht im Lieferumfang enthalten.
- Informationen zu den aktuell verwendbaren iOS und Android Betriebssystemen entnehmen Sie der LiNA Connect/ LiNA Touch Anleitung:



## Wichtiger Hinweis

Bitte beachten sie vor der Montage die dem Produkt beiliegende Montageanleitung sowie das mitgeltende Blu2Light Systemdatenblatt. Stellen sie sicher, dass sich das Bluetooth Funknsignal entsprechend den Vorgaben frei verbreiten kann.

## Bluetooth® wireless technology

Die Bluetooth®-Wortmarke und -Logos sind eingetragene Marken von Bluetooth SIG, Inc. und jegliche Verwendung solcher Marken durch Vossloh-Schwabe erfolgt unter Lizenz.

Andere Marken und Handelsnamen sind die ihrer jeweiligen Besitzer.



Wir, Vossloh-Schwabe Deutschland GmbH, bestätigen hiermit, dass diese Geräte mit den grundlegenden Anforderungen der Richtlinie 2014/53/ EU und der weiteren relevanten Richtlinien übereinstimmen. Der gesamte Text der Konformitätserklärung kann unter folgender Adresse bezogen werden:

Vossloh-Schwabe Deutschland GmbH  
Stuttgarter Straße 61/1  
D-73614 Schorndorf

Die Werte in diesem Datenblatt können sich aufgrund technischer Innovationen verändern und werden ohne gesonderte Benachrichtigung vorgenommen.



**Vossloh-Schwabe Deutschland GmbH** · Stuttgarter Straße 61/1 · 73614 Schorndorf · Deutschland · Tel. +49 7181/8002-0 · Fax +49 7181/8002-122 · www.vossloh-schwabe.com